



Пассивные средства защиты пешехода, пассажира, водителя



➔ Световозвращающие элементы

Для кого?

- Для пешехода
- Для водителя велосипеда, мопеда, скутера, мотоцикла
- Для передвигающегося на самокате, роликах, гироскутере, моноколесе, сегвее
- Для водителя автомобиля

Зачем?

- Делает более заметным для водителей автотранспорта в тёмное время суток и в условиях недостаточной видимости



➔ Наколенники, налокотники, перчатки

Для кого?

- Для водителя велосипеда
- Для передвигающегося на самокате, гироскутере, моноколесе, сегвее, роликах



Зачем?

- Защищает руки и ноги при падении или ДТП
- Уменьшает вероятность получения и снижает тяжесть травм

➔ Шлем

Для кого?

- Для водителя велосипеда¹
- Для водителя мопеда, скутера, мотоцикла²
- Для пассажира мотоцикла²
- Для передвигающегося на самокате, гироскутере, моноколесе, сегвее, роликах¹



Зачем?

- Защищает голову при падении или ДТП
- Уменьшает вероятность получения и снижает тяжесть травм
- Позволяет спасти жизнь в случае ДТП

➔ Детское удерживающее устройство (автолюлька, автокресло, бустер)

Для кого?

- Для пассажира автомобиля (младше 12 лет и ростом ниже 150 см)



! При установке ДУУ на переднем сиденье автомобиля **ОТКЛЮЧИТЕ** подушку безопасности!

Зачем?

- Уменьшает вероятность получения и снижает тяжесть травм при ДТП
- Позволяет спасти жизнь в случае ДТП

➔ Ремень безопасности

Для кого?

- Для водителя автомобиля
- Для пассажира автомобиля



Зачем?

- Уменьшает вероятность получения и снижает тяжесть травм при ДТП
- Позволяет спасти жизнь в случае ДТП

Пассивные средства защиты — простой способ повысить свою безопасность на дорогах

Как правильно выбрать детское удерживающее устройство?

Размер

- ▷ Детские удерживающие устройства (ДУУ, детские автокресла) подразделяются на группы 0+, 1, 2 и 3.
- ▷ ДУУ должно соответствовать росту и весу ребёнка.
- ▷ Не покупайте ДУУ «на вырост».
- ▷ Помните, что универсальные модели обеспечивают меньшую степень защиты, чем идеально подобранное автокресло, предназначенное для перевозки детей определённого роста и веса.



Надёжность и безопасность



- ▷ На автокресле обязательно должна быть маркировка соответствия Европейскому стандарту безопасности ECE R44/04 или ECE R129 и оранжевая наклейка.
- ▷ Покупайте автокресла известных производителей.

В России все ДУУ подлежат обязательной сертификации.

Если производитель неизвестный, о нём мало или нет информации, в том числе в Интернете, воздержитесь от покупки такого устройства.

- ▷ При покупке спрашивайте у продавца сертификат на ДУУ.
- ▷ Покупайте ДУУ в проверенных местах:

Если продавец не может предоставить сертификат, не покупайте такое ДУУ. Несертифицированное ДУУ не гарантирует безопасности вашему ребёнку в случае аварии.

автомобильных или детских магазинах, специализированных Интернет-магазинах. Остерегайтесь подделок и покупок в сомнительных торговых точках.



Установка

- ▷ Каждая конкретная модель имеет свои особенности конструкции.
- ▷ Если ваш автомобиль оборудован системой крепления ISOFIX, покупайте автокресло, также оборудованное этой системой крепления. Оно надёжнее, чем крепление при помощи ремня безопасности.
- ▷ Правильно устанавливайте ДУУ в автомобиле.
- ▷ Если ваш автомобиль оборудован передней пассажирской подушкой безопасности, то устанавливать автокресло на переднем сиденье можно только после отключения подушки безопасности.

Комфорт

- ▷ Выбирайте автокресло вместе с ребёнком.
- ▷ Обращайте внимание на качество изготовления и материалов, из которых сделано ДУУ.
- ▷ Отдавайте предпочтение моделям со съёмными чехлами, чтобы при необходимости их можно было стирать.



!!! Если ДУУ побывало в аварии, использовать его дальше НЕЛЬЗЯ. Помните об этом, приобретая детское автокресло «с рук», по объявлению.

Качественное ДУУ – это безопасность вашего ребёнка при поездках в автомобиле. Не экономьте на безопасности своих детей!

Помните, что даже самое качественное автокресло не защитит вашего ребёнка при ДТП на встречной полосе или при нарушении скоростного режима!



Родителям-водителям

7 правил безопасной поездки с ребёнком в автомобиле

Воздержитесь от обгона без крайней необходимости



Если вы утомлены или ребёнок чувствует себя уставшим — откажитесь от поездки.

Если вы находитесь в дороге, остановитесь в безопасном месте для отдыха.



Своевременно подавайте сигналы перед маневрированием



Избегайте резких разгонов и торможений

Безопасность вашего ребёнка — в ваших руках!

Пристегните ребёнка в автокресле и пристегнитесь сами ремнём безопасности. Станьте примером для вашего ребёнка



Выбирайте скоростной режим исходя из ограничений с учетом дорожных условий (снег, гололёд, мокрая дорога)



Содержите автомобиль в исправном состоянии



Выезжайте заранее, чтобы не спешить

Правила безопасности для пассажиров маршрутного транспорта



Будьте внимательны в местах остановок маршрутного транспорта. Ожидайте маршрутный транспорт около остановочных павильонов, на посадочных площадках, а при их отсутствии — на тротуаре или обочине как можно дальше от края проезжей части.

Трамвайные пути часто располагаются посередине проезжей части дороги. Перед тем как начинать переход к месту посадки в трамвай, обязательно убедитесь, что ВСЕ автомобили остановились и пропускают пешеходов.



Подходить к дверям маршрутного транспорта можно только после того, как он полностью остановится. Первым в салон должен входить ребёнок, взрослый — за ним, помогая ребёнку, если это необходимо. Войдя в автобус (троллейбус, трамвай), не задерживайтесь у дверей. Проходите в середину салона.

К выходу готовьтесь заранее. Из автобуса первым выходит взрослый, а затем ребёнок. Взрослый держит ребёнка за руку и помогает ему выйти. Выйдя из автобуса, отойдите от двери, чтобы не мешать другим пассажирам.



Пройдя в салон, занимайте свободные места.



Если вы едете стоя, крепко держитесь за поручни и держите ребёнка за руку.



Если автобус оборудован ремнями безопасности, обязательно пристёгивайтесь.

В некоторых видах маршрутного транспорта не разрешается ездить стоя. Если вы видите, что в таком автобусе нет свободных мест, не садитесь в него. Дождитесь следующего.

Опасно прислоняться к дверям во время движения и ехать на ступеньках автобуса.

Во время поездки нельзя высовываться из открытых окон, забираться с ногами на сиденье, бегать по салону, отвлекать водителя.



Заметив на противоположной стороне улицы нужный вам автобус, не бегите к нему! Дойдите до пешеходного перехода и перейдите проезжую часть, соблюдая все Правила дорожного движения.

Если после выхода из маршрутного транспорта вам нужно перейти проезжую часть дороги, дождитесь, пока он отъедет. Затем найдите пешеходный переход, дойдите до него и перейдите проезжую часть, убедившись в безопасности перехода и соблюдая все Правила дорожного движения. НЕ ОБХОДИТЕ автобус, троллейбус и трамвай НИ СПЕРЕДИ, НИ СЗАДИ!



ОРГАНИЗАЦИЯ ПЕРЕВОЗКИ ГРУППЫ ДЕТЕЙ АВТОБУСАМИ

С января 2018 г. изменились требования по осуществлению организованной перевозки группы детей. Связано это с вступлением в силу Постановления Правительства Российской Федерации от 23 декабря 2017 г. № 1621 «О внесении изменений в некоторые акты Правительства Российской Федерации» и изменения и дополнения касаются Правил дорожного движения и Правил организованной перевозки групп детей автобусами.

Справочно:
 Для автобусов категории М2 (с технической разрешительной максимальной массой до 5 т) для перевозки применяются с 1.01.2018 — для перевозки групп детей по маршрутам, начальный и (или) конечный пункты которых расположены в Ленинградской и Московской областях, Москва и Санкт-Петербурга, а с 1.04.2019 — для перевозки групп детей по иным маршрутам.
 Для автобусов категории М3 (с технической разрешительной максимальной массой свыше 5 т): с 1.10.2018 — для перевозки групп детей по маршрутам, начальный и (или) конечный пункты которых расположены в Ленинградской и Московской областях, Москва и Санкт-Петербурге, а с 1.10.2019 — для перевозки групп детей по иным маршрутам.

«Организованная перевозка группы детей» — перевозка в автобусе, не относящемся к маршрутному транспортному средству, группы детей численностью 8 и более человек, осуществляемая без их родителей или иных законных представителей. (п. 1.2 ПДД РФ)

Основные изменения в правилах перевозки организованной группы детей автобусами

Год выпуска автобуса
 Для организованной перевозки детей могут использоваться автобусы, с года выпуска которых прошло не больше 10 лет.

Туроператор и турагент
 Вновь введены понятия «туроператор» и «турагент», которые используются в значении, предусмотренных Федеральным законом «Об основах туристской деятельности в Российской Федерации».

Туроператорская деятельность — деятельность по формированию, продвижению и реализации туристского продукта, осуществляемая юридическим лицом (далее — туроператор).
Турагентская деятельность — деятельность по продвижению и реализации туристского продукта, осуществляемая юридическим или индивидуальным предпринимателем (далее — турагент).

Маячок на автобусе
 При организованной перевозке группы детей при движении автобуса на его крыше или над ней должен быть включен маячок желтого или оранжевого цвета (с 1 июля 2018 г.).

Требования к водителю
 К управлению автобусами допускаются водители, имеющие непрерывный стаж работы в качестве водителя транспортного средства категории «В» не менее 1 года и не совершавшие административного правонарушения в области дорожного движения, за которые предусмотрено административное наказание в виде лишения права управления транспортным средством либо административный арест, в течение последнего года.

Ограничение времени в пути
 Введено обязательное требование о наличии в случае нахождения детей в пути сплавания более 3 часов набора пищевых продуктов (сухих пайков, бутылочной воды). Дети младше 7 лет могут находиться в дороге не более 4 часов.

Документы, необходимые для осуществления организованной перевозки группы детей
 Уточнен и дополнен перечень сведений, указываемых в списке, необходимых для организации перевозки групп детей. Также уточнены сроки обмена документами, предусмотренными для осуществления перевозки групп детей. Изменены сроки передачи необходимых копий документов водителю автобуса.

Уведомление о перевозке в Госавтоинспекцию
 Урегулированы вопросы взаимодействия между организациями перевозки и соответствующими подразделениями Госавтоинспекции, в том числе — «уведомления об организованной перевозке группы детей может подаваться в отношении нескольких планируемых организованных перевозок групп детей по одному и тому же маршруту с указанием дат и времени осуществления таких перевозок».

Изменен срок определения нумерации автобусов при организации транспортной колонны и передачи этой информации
Узаконен допуск к поездке в автобусе сопровождающих организацию, осуществляющую экскурсионное обслуживание.

Строго соблюдены предостережения: мер безопасности при организованной перевозке групп детей способностей или возможности оказания дорожно-транспортных происшествий с участием несовершеннолетних. Автобусы, перевозящие детей, выделяются в потоке транспортных средств, к перевозке им привлекаются более опытные водители. В сложных дорожных ситуациях сотрудники Госавтоинспекции оказывают необходимую помощь. Эти и другие принимаемые меры призваны снизить показатели детского дорожно-транспортного травматизма в общей структуре аварийности, а в дальнейшем спасти их к жизни.

* Постановление Совета Министров — Правительства Российской Федерации от 23 октября 1993 г. № 1030 «О Правилах дорожного движения».
 ** Постановление Правительства Российской Федерации от 17 декабря 2011 г. № 1177 «Об утверждении Правил организованной перевозки группы детей автобусами».
 *** Письмо Государственного инспектора безопасности дорожного движения от 23 октября 2018 г. № 1030.

Пошаговая инструкция по организованной перевозке группы детей автобусами

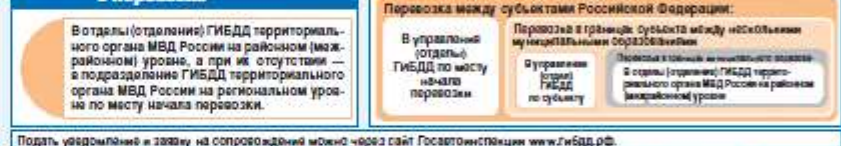
Шаг 1. Заключение договора фрахтования | Шаг 2. Подготовка необходимых документов



Шаг 3. Определение необходимого количества автобусов

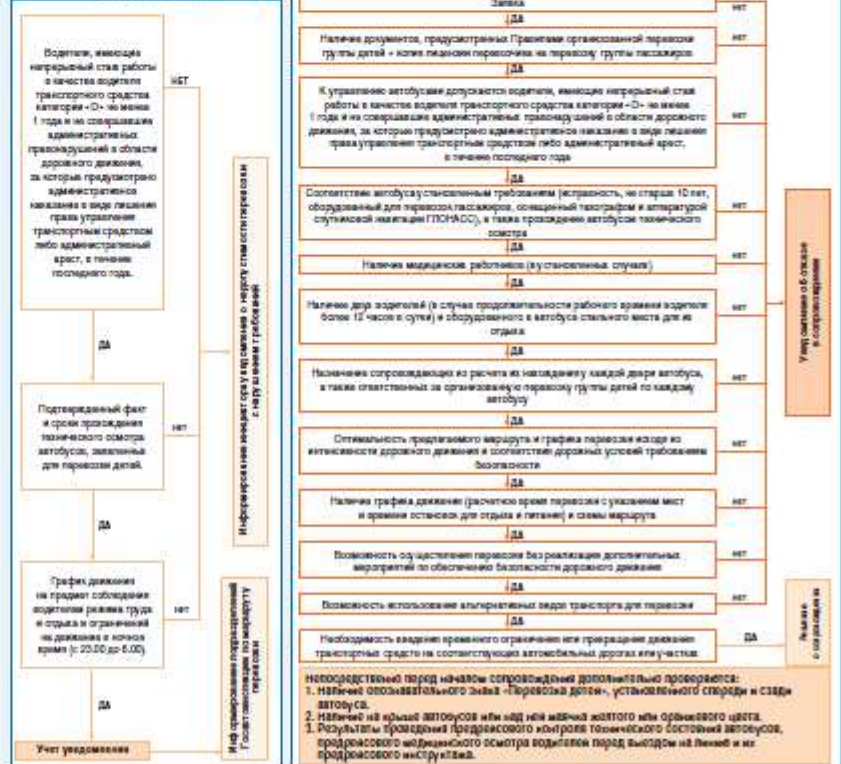


Шаг 4.1. Подача уведомления о перевозке | Шаг 4.2. Подача заявки на сопровождение



Подать уведомление и заявку на сопровождение можно через сайт Госавтоинспекции www.gibdd.ru.

Шаг 5.1. Рассмотрение уведомления о перевозке | Шаг 5.2. Принятие Госавтоинспекцией решения о сопровождении



Шаг 6. Осуществление перевозки с соблюдением установленных требований

Транспортным средством, осуществляющим организованную перевозку групп детей, разрешается движение со скоростью не более 60 км/час.

В ночное время (с 23 часов до 5 часов) допускается организованная перевозка групп детей к железнодорожным вокзалам, аэропортам и т.п., а также за исключением доставки до конечного пункта назначения, организованной перевозки, или до места конечной, при наличии организованной перевозки от графика движения (при задержке в пути), а также перевозка, осуществляемая на основании приказа, акта высшего исполнительного органа государственной власти субъекта Российской Федерации. После 23 часов расстояние перевозки не должно превышать 100 километров. Дети младше 7 лет могут находиться в дороге не более 4 часов.

В случае остановки дорожной инспекцией на задержке в пути организаторы обязаны уведомить водителя перевозки или перевозчика.

Количество сопровождающих должно быть не меньше количества детей.

При перевозке двумя и более автобусами назначается старший сопровождающий для организованной перевозки группы детей, который осуществляет координацию действий водителя и сопровождающих по автобусам. При перевозке в микроавтобусе сопровождающий назначается водителем транспортного средства и в течение более 12 часов согласно графику движения обеспечивается сопровождение такой группы детей медицинскими работниками.

В случае нахождения детей в пути следования согласно графику движения более 3 часов в автобусе обеспечиваются наличие наборов пищевых продуктов (сухих пайков, бутылочной воды).

При организованной перевозке групп детей автобусом запрещено допускать в автобус в пути следования в один день, не включенный в список детей.

Обгон — сложный маневр

Обгон — один из наиболее сложных маневров, который требует от водителя точного расчета и достаточных навыков управления автомобилем.

Обгон или опережение?

Опережение — движение транспортного средства со скоростью, большей скорости попутного транспортного средства.
Обгон — опережение одного или нескольких транспортных средств, связанное с выездом на полосу (сторону проезжей части), предназначенную для встречного движения, и последующим возвращением на ранее занимаемую полосу (сторону проезжей части).

Обгон — это частный случай опережения.
Любой обгон — это опережение, но не каждое опережение — это обгон.



Обгон запрещен

- Если транспортное средство, движущееся впереди, производит обгон или объезд препятствия.
- Если транспортное средство, движущееся впереди по той же полосе, подает сигнал поворота налево.
- Если транспортное средство, следующее за вами, начало обгон.
- Если водитель понимает, что после обгона он не сможет, не создавая опасности для движущихся в полах обгоняемому транспортному средству, вернуться на ранее занимаемую полосу.
- На регулируемых перекрестках.
- На нерегулируемых перекрестках при движении по дороге, не являющейся главной.
- В зоне действия знака «Обгон запрещен» или «Обгон грузовым автомобилям запрещен» (только автомобилями с полной массой свыше 3,5 т).
- Вместе с, где обгон будет связан с пересечением или наездом на сплошную линию проезжей разметки 1.3, 1.5 или разметки 1.11, представляющей линию которой расположена полоса.
- На пешеходных переходах.
- На железнодорожных переездах и ближе чем за 100 метров перед ними.
- На эстакадах, путепроводах, мостах и пространствах под ними.
- В тоннелях.
- В зоне поддона, на опасных поворотах и на других участках с ограниченной видимостью.
- Кроме того, запрещается обгонять транспортные средства, имеющие неисправности на наружной поверхности специальных цветографических знаков и желтых знаков проблескового маячка или красного цвета и специальных звуковых сигналов, а также сопровождаемых ими транспортных средства.

На дорогах с двусторонним движением, имеющих четыре и более полосы, выезжать для обгона или объезда на полосу, предназначенную для встречного движения, ЗАПРЕЩЕНО



Наказания за нарушение правил обгона

- ст. 12.15. ч. 4.** Выезд в нарушение Правил дорожного движения на полосу, предназначенную для встречного движения, либо на трамвайные пути встречного направления, за исключением случаев, предусмотренных частью 3 настоящей статьи.
- влечет наложение административного штрафа в размере пяти и тысяч рублей или лишения права управления транспортными средствами на срок от четырех до шести месяцев.
- ст. 12.15. ч. 5.** Повторное совершение административного правонарушения, предусмотренного частью 4 настоящей статьи.
- влечет лишение права управления транспортными средствами на срок один год, а в случае фиксации административного правонарушения работающими в автоматическом режиме специальными техническими средствами, имеющими функции фото- и видеозаписи, или средствами фото- и видеозаписи — лишение административного штрафа в размере пяти и тысяч рублей.

ПОМНИТЕ! НЕПРАВИЛЬНЫЙ ОБГОН МОЖЕТ СТАТЬ ПРИЧИНОЙ ТРАГЕДИИ!

ДТП из-за выезда на встречную полосу характеризуются большим количеством погибших и высокой тяжестью последствий.

В результате лобовых столкновений в России ежегодно погибают около 400 человек и около 3000 получают травмы.

В каждом четвертом ДТП, связанном с выездом на встречную полосу, ПОГИБАЮТ ЛЮДИ!

Зависимость дистанции обгона от разницы скоростей обгоняющего и обгоняемого автомобилей

Скорость обгоняющего автомобиля, км/час	Скорость обгоняемого автомобиля, км/час											
	30	40	50	60	70	80	90	100	110	120		
20	250	217	210	209	245	283	302	302	302	345		
30	345	271	261	268	290	296	314	332	352	382		
40		431	325	304	305	315	328	343	363	393		
50		517	379	348	344	350	361	370	380	410		
60			600	434	392	382	385	385	395	425		
70				688	489	435	410	421	431	461		
80					775	520	479	488	498	528		
90						862	566	525	535	565		
100							649	608	618	648		
110								736	695	705		

- Чем выше скорость обгоняемого ТС, тем длиннее дистанция обгона.
- Чем меньше разность в скорости между обгоняющим и обгоняемым, тем длиннее дистанция обгона.
- Самая короткая дистанция обгона наблюдается при превышении скорости обгоняемого на 20-40 км/час. Это — оптимальная разность скоростей при обгоне.

Техника правильного обгона

- Начинайте обгон, только когда вы уверены, что маневр безопасен для всех без исключения участников дорожного движения.
- Обгон должен быть быстрым. Чем меньше времени вы находитесь на встречной полосе, тем безопаснее маневр.
- Оптимальное преимущество в скорости над обгоняемым — 20 км/час. В этом случае обгон легкового автомобиля займет около 6 секунд.
- Заведите маневр с запасом дистанции до обгоняемого, чтобы его не «подрезать».

ВАЖНО! целесообразно обгонять только транспортные средства, которые движутся со скоростью, меньшей, чем средняя для всего потока. Чаще всего это большегрузные автомобили, автопоезда, автомобили старшей модели.

Обгонять в условиях тумана, гололеда, дождя не только опасно, но чаще всего бессмысленно.

Перед выполнением обгона:

- Проверить, что на данной участке дороги обгон разрешен: нет запрещающих знаков или других обстоятельств, запрещающих данный маневр.
- Оценить дорожные условия: достаточно ли ширины проезжей части, дороги в зыб обгона и позволяют ли состояние дорожного покрытия безопасно совершить маневр.
- Составить в уме план обгона своего автомобиля по скорости и длине обгоняемого автомобиля.
- Проверить в отсутствие помех сзади (по сплюснутым за шине автомобильным колесам).
- Проверить в отсутствие помех впереди (по движущимся впереди автомобилям, не обгоняющим вас, или обгоняющим вас).
- Проверить, что при выполнении данного маневра вы не создадите помех другим участникам дорожного движения.
- Проверить, что встречная полоса (или средняя полоса на трехполосной дороге) свободна на достаточном расстоянии для безопасного маневра.

ВАЖНО! Выйдя из-под колеса обгоняемого автомобиля — начать разгон ПОСЛЕ выезда на встречную полосу. Планируйте обгон заранее, обгонять «на лету», ДО ТОГО КАК НАЧАТЬ, и сразу переводите часть своего автомобиля в обгоняемую полосу обгоняемого автомобиля. В этом случае обгон возможен только при идеальных условиях и не даст вам времени для маневров в случае разгона.

Непосредственно перед выездом из своего ряда:

- Увеличить дистанцию до обгоняемого транспортного средства. Это увеличит обзор встречной полосы и позволит вам начать разгон на своей полосе. Чем выше скорость, тем больше должна быть дистанция (равная 1/3-5 секунды движения с вашей скоростью).
- Включить указатель левого поворота и еще раз оценить возможность маневра (помогите в этом).
- Ускориться до необходимой для обгона скорости. Выйти на встречную полосу для совершения маневра надо уже после превышения в скорости около 20 км/час.
- При движении по встречной полосе полностью контролировать ситуацию: отряды, следы, сооп.
- Следить за действиями водителей обгоняемого автомобиля. Правила дорожного движения требуют от вас пропустить обгоняющего, но при увеличении скорости, если водитель обгоняемого автомобиля начнет ускоряться, ОТКАЖИТЕСЬ ОТ ОБГОНА. Снизьте скорость и возвращайтесь в свой ряд.
- Контролируйте обгоняемый отряд. Чем выше скорость обгона, тем больше должен быть обгоняемый отряд.
- Включить правый поворотник, проведя мимо обгоняемого автомобиля.

Возвращение в свой ряд:

- Возвращайтесь в свой ряд не ранее, чем вы опередите обгоняемое транспортное средство на 20-30 метров (то есть когда вы будете видеть в зеркале заднего вида фары обгоняемого автомобиля).
- Если дистанция между обгоняемым и обгоняющим водителями становится слишком малой, следует сбавить, а не набирать скорость, чтобы избежать «встречной» между ними.

Если вас обгоняют

- Водителю обгоняемого транспортного средства запрещается препятствовать обгону, снижая скорость движения или уменьшая дистанцию (п. 11.3 ПДД РФ).
- Будьте вежливыми!
- По возможности притормозите, чтобы облегчить водителю обгоняемому автомобилю обгон.
- Планируйте водителю обгоняемому автомобилю, если обгоняемый водителем транспортно-пассажирского автобуса или грузовика обгоняемого транспортного средства, что путь обгоняемого, коротким автомобильным путем.

ВАЖНО! Если скорость вашего автомобиля недостаточна для безопасного выполнения маневра, выполнять обгон ЗАПРЕЩЕНО.

Когда лучше отказаться от обгона без крайней необходимости?

- Плохие погодные условия (дождь, снегопад, гололед, туман) и вообще скользкая или мокрая дорога.
- На скользкой дороге дистанция, на которую можно безопасно приблизиться к обгоняемому автомобилю, намного уменьшается.
- Указывать автомобилям становится сложно, увеличивается риск заноса и потери контроля над автомобилем.
- Атмосферные осадки снижают видимость и обзорность дороги.
- Плохое состояние дорожного покрытия (лужи, рытвины, колеи или другие препятствия). Лужи, рытвины или другие препятствия могут вынудить изменить траекторию движения не только вас, но и водителя другого автомобиля.
- Темное время суток. В темное время суток видимость ограничена контуром света фар. Есть риск не заметить препятствие, которое находится в неосвещенной зоне.
- Недостаточная видимость в зоне обгона. Видимость должна быть не менее 300-400 м.

- В населенном пункте и 500-700 м — вне населенного пункта. Если видимость меньше, отказаться от обгона, даже если он не запрещен правилами.
- Рискованно обгонять в местах, где возможно внезапное появление пешеходов: обочины, остановки маршрутного транспорта, торговые центры, у школ, больниц, детских-культурных объектов — театров, кинотеатров и т.п.
- Не следует обгонять в непосредственной близости от регулируемого перекрестка равнозначных дорог.
- Обгон следует заканчивать не ближе чем за 30 м от него. В зоне перекрестка необходимо для обгоняющего маневр поворота встречной автомобиль, совершающий поворот с пересечением дороги, или пешеход, парадивший проезжую часть, и т.п.
- Если вместе с вами в машине находится ребенок, отказаться от обгона! Подумайте о его безопасности. В случае ДТП дети получают более тяжелые травмы, чем взрослые.

Безопасных вам дорог!

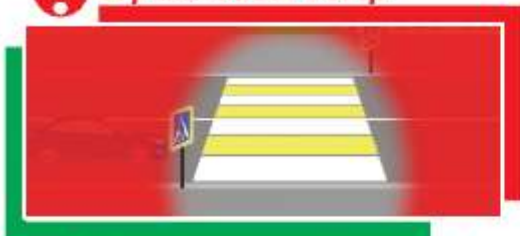


Факторы, отвлекающие внимание при переходе дороги

Капюшон



Ограничивает обзор



Откинь капюшон назад, чтобы видеть то, что происходит слева и справа от тебя

Зонт



Ограничивает обзор

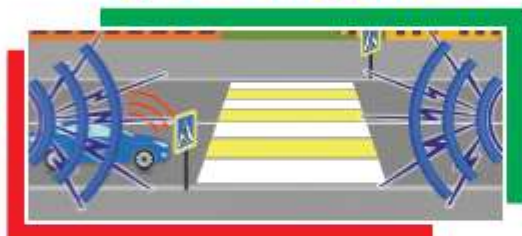


Держи зонт так, чтобы он не мешал обзору

Музыка в наушниках



Отвлекает внимание, мешает слышать, что происходит вокруг тебя

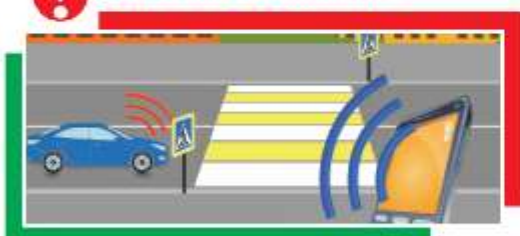


Выключи музыку, сними наушники. Во время движения по тротуару не делай громкость на максимум, чтобы слышать, что происходит вокруг тебя

Разговор по телефону



Отвлекает внимание



Все разговоры — прекратить. Всё внимание — на дорогу

Просмотр видео, игры на телефоне



Отвлекает внимание. Ты не видишь ничего вокруг!



Смотри видео, играй в мобильные игры в других местах! Тротуар и пешеходный переход — не место для использования гаджетов!



Перед тем, как переходить дорогу, остановись у её края. Внимательно посмотри налево, направо и ещё раз налево. Убедись, что все автомобили остановились и пропускают тебя. Только после этого начинай переход. Во время перехода продолжай наблюдать за дорожной обстановкой.

Помни: внимательность и хороший обзор дороги — это твоя безопасность



Юным велосипедистам

ЗАЩИТИ СЕБЯ

Всегда используй велошлем, налокотники и наколенники. Они защитят тебя от травм в случае падений!
Носи световозвращающие элементы (жилет). Они сделают тебя заметным для других участников дорожного движения.

Будь предельно осторожен при движении в жилых зонах и во дворах. Помни, во дворах тоже ездят автомобили.
Выезжая с дворовой территории, из арки, внимательно осмотри, нет ли приближающихся автомашин.



Велосипед должен быть оборудован:

- спереди — световозвращателем и фонарём или фарой белого цвета;
- сзади — световозвращателем или фонарём красного цвета;
- с каждой боковой стороны на спицах колёс — световозвращателем оранжевого или красного цвета.

Где можно ездить на велосипеде?

	До 7 лет	7–14 лет	Старше 14 лет
Парки, скверы, дворы и другие закрытые от движения автотранспорта территории			
Тротуар, пешеходная дорожка			
Пешеходная зона			
Велопешеходная дорожка (на стороне для пешеходов)			
Велопешеходная дорожка (на стороне для велосипедистов)			
Велосипедная дорожка			
Полоса для велосипедистов			
Правый край проезжей части, обочина (при отсутствии велосипедной или велопешеходной дорожки, полосы для велосипедистов)			

* В случае, если сопровождает велосипедиста младше 14 лет, либо при перевозке ребёнка в возрасте до 7 лет на дополнительном сиденье.

** В случае, если сопровождает велосипедиста младше 7 лет.

Запомни: если тебе нет 14 лет, выезжать на велосипеде на проезжую часть дороги НЕЛЬЗЯ!

Сигналы, подаваемые велосипедистом

Перед началом движения, поворотом и торможением подавай соответствующие сигналы рукой.
Перед любым манёвром убедись в его безопасности и не создавай помех другим участникам движения.

Поворот налево

Сигналу левого поворота соответствует вытянутая в сторону левая рука либо правая, вытянутая в сторону и согнутая под прямым углом вверх.



Сигнал торможения

Сигнал торможения подаётся поднятой вверх левой или правой рукой.



Поворот направо

Сигналу правого поворота соответствует вытянутая в сторону правая рука либо левая, вытянутая в сторону и согнутая под прямым углом вверх.



По пешеходному переходу — только пешком!

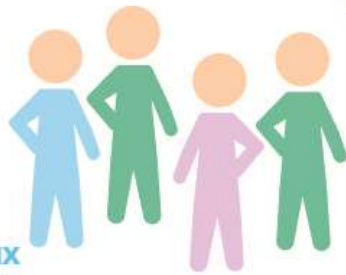
При переходе проезжей части дороги сойди с велосипеда и переходи по «зебре», ведя велосипед рядом с собой и подчиняясь правилам для пешеходов.



Держи свой велосипед в исправном состоянии.

Перед выездом проверь исправность руля, тормоза и звукового сигнала, а также хорошо ли накачаны колёса и надёжно ли закреплено сиденье. Всегда вози с собой насос и ремкомплект.
Помни: на неисправном велосипеде кататься нельзя!

ОРГАНИЗОВАННАЯ ПЕРЕВОЗКА ГРУППЫ ДЕТЕЙ



6 ПРОСТЫХ
ДЕЙСТВИЙ,
НЕОБХОДИМЫХ
ОРГАНИЗАТОРУ
ГРУППОВОЙ ПОЕЗДКИ

1. Заключение договора фрахтования.
2. Подготовка необходимых документов.
3. Подача уведомления о перевозке детей (менее 3 автобусов).
Подача заявки на сопровождение (3 и более автобусов).
4. Рассмотрение уведомления о перевозке.
5. Принятие Госавтоинспекцией решения о сопровождении.
6. Осуществление перевозки с соблюдением установленных требований.

ТРЕБОВАНИЯ К АВТОБУСУ



Исправный, чистый автобус, имеющий опознавательные знаки: «Перевозка детей» спереди и сзади, опознавательный знак «Ограничение скорости» в 60 км/ч



Срок эксплуатации автобуса не более 10 лет



Наличие рабочего тахографа, аппаратуры спутниковой навигации ГЛОНАСС



Наличие на крыше автобуса или над ней проблескового маячка желтого или оранжевого цвета



Прохождение технического осмотра

ТРЕБОВАНИЯ К ВОДИТЕЛЮ



Наличие непрерывного стажа категории D не менее года



Отсутствие административных правонарушений в области дорожного движения, за которые предусмотрено наказание в виде лишения права управления транспортным средством либо административный арест, в течение последнего года



Прохождение предрейсового инструктажа по безопасности перевозки детей



Прохождение предрейсового медицинского осмотра



Федеральная целевая программа
«Повышение безопасности дорожного
движения в 2013-2020 годах»



БЕЗДТП РФ

ВОДИТЕЛИ, ДВИГАЙТЕСЬ #НАВСТРЕЧУБЕЗОПАСНОСТИ!

1



ОЦЕНИВАЙТЕ СИТУАЦИЮ

Всегда контролируйте ситуацию вокруг себя с помощью боковых зеркал и зеркал заднего вида.

2



БУДЬТЕ БДИТЕЛЬНЫ

Пешеходы могут появиться внезапно как на пешеходных переходах, так и в иных местах на проезжей части. Всегда оставайтесь предельно внимательны.

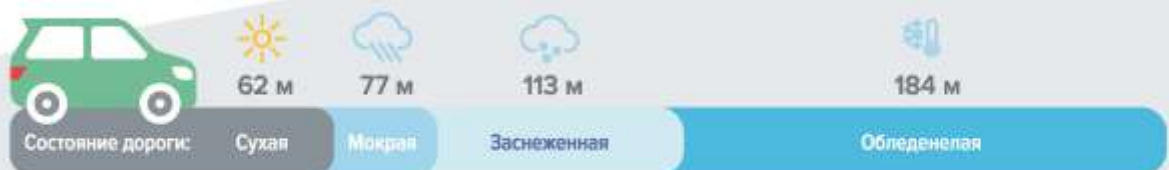
3



ТОРМОЗИТЕ ЗАРАНЕЕ

Приближаясь к нерегулируемому пешеходному переходу, вы должны быть особенно осторожны: здесь пешеходы имеют приоритет, и вы обязаны уступить им дорогу. Соблюдайте скоростной режим и притормаживайте заранее. Пешеходы могут появиться неожиданно, например, выйти из-за припаркованного у обочины автомобиля.

ДЛИНА ОСТАНОВОЧНОГО ПУТИ АВТОМОБИЛЯ ПРИ СКОРОСТИ 60 КМ/Ч:



На дороге необходимо выбирать скоростной режим исходя из интенсивности движения, технического состояния автомобиля, дорожных и метеорологических условий.



Федеральная целевая программа «Повышение безопасности дорожного движения в 2013-2020 годах»



БЕЗДТП РФ

РОДИТЕЛИ, ДВИГАЙТЕСЬ #НАВСТРЕЧУБЕЗОПАСНОСТИ!



ИСПОЛЬЗУЙТЕ РЕМНИ БЕЗОПАСНОСТИ

Проверьте, что все пассажиры в автомобиле пристегнуты, а дети зафиксированы в детских удерживающих устройствах (ДУУ).

Пристегнитесь сами.



ВЫБИРАЙТЕ И УСТАНОВИВАЙТЕ ПРАВИЛЬНО

Выбирайте ДУУ, обладающее сертификатом ECE R44/04.

Обратите внимание на качество ДУУ. Ремни устройства должны иметь мягкую защиту.

Существует три способа крепления – штатными ремнями безопасности, системами крепления Isofix или Latch.



ОБЕСПЕЧЬТЕ РЕБЁНКУ КОМФОРТ

Выбирайте удобную одежду, в которой не будет жарко или холодно.

Закрепляйте ремни так, чтобы они не доставляли ребёнку дискомфорта.

Обезопасьте ребёнка от предметов, которые могут травмировать его во время движения.

ВЫБИРАЙТЕ АВТОКРЕСЛО С УЧЕТОМ ВЕСА РЕБЁНКА И РЕКОМЕНДАЦИЙ ECE R44/04:



ГРУППА 0
до 10 кг



ГРУППА 0+
до 13 кг



ГРУППА I
9-18 кг



ГРУППА II
15-25 кг



ГРУППА III
22-36 кг

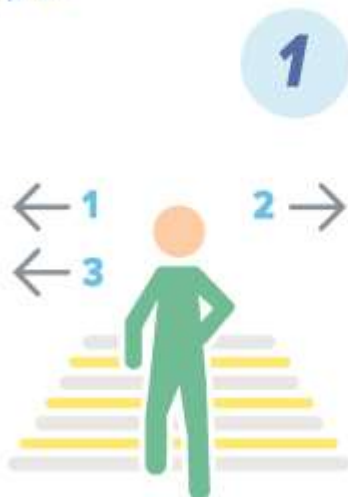


Федеральная целевая программа
«Повышение безопасности дорожного движения в 2013-2020 годах»



БЕЗДТП РФ

ПЕШЕХОДЫ, ДВИГАЙТЕСЬ #НАВСТРЕЧУБЕЗОПАСНОСТИ!



ПЕШЕХОДНЫЙ ПЕРЕХОД

Переходите дорогу по пешеходным переходам.

На регулируемом переходе дождитесь разрешающего сигнала светофора и подождите 2-3 секунды.

Не выходите на переход, если разрешающий сигнал светофора мигает.

На нерегулируемом переходе убедитесь в отсутствии угрозы – посмотрите налево, затем направо и еще раз налево.

Увидев, что автомобили остановились и уступают дорогу, вы можете выходить на переход.

Не задерживайтесь на переходе.



СЛЕПЫЕ ЗОНЫ

Убедитесь, что припаркованное или остановившееся перед вами транспортное средство не скрывает от вас автомобиль, движущийся по соседней полосе.



ДВИЖЕНИЕ ПО ОБОЧИНЕ

Если нет тротуаров, пешеходных и велопешеходных дорожек или обочин, вы можете двигаться по велосипедной дорожке или идти в один ряд по краю проезжей части навстречу движению транспортных средств.

Но! Если вы ведёте рядом с собой мотоцикл, мопед или велосипед, то необходимо следовать по ходу движения



Пешеход должен двигаться по тротуарам, пешеходным или велопешеходным дорожкам, а при их отсутствии – по обочинам.



При отсутствии в зоне видимости перехода или перекрёстка разрешается переходить дорогу под прямым углом к краю проезжей части на участках без разделительной полосы и ограждений там, где она хорошо просматривается в обе стороны.

ИСПОЛЬЗУЙТЕ СВЕТОВОЗВРАЩАЮЩИЕ ЭЛЕМЕНТЫ



На одежде



На детских колясках



На сумках и рюкзаках

Федеральная целевая программа
«Повышение безопасности дорожного движения в 2013-2020 годах»



БЕЗДТП РФ

ВЕЛОСИПЕДИСТЫ, ДВИГАЙТЕСЬ #НАВСТРЕЧУБЕЗОПАСНОСТИ!



УСОВЕРШЕНСТВУЙТЕ СВОЙ ТРАНСПОРТ И СВОЮ ЭКИПИРОВКУ

Установите белую фару спереди, красный фонарь или катафот – сзади, оранжевые катафоты – на педали и спицы.

Используйте защитную экипировку и средства пассивной защиты: шлем, наколенники, перчатки, налокотники, световозвращающие элементы.

ОБРАЩАЙТЕ ВНИМАНИЕ НА ЗНАКИ!



Велосипедная дорожка



Движение на велосипедах запрещено



БУДЬТЕ ПРЕДСКАЗУЕМЫ – ПОДАВАЙТЕ СИГНАЛЫ

Остановка: поднятая вверх рука.

Поворот или перестроение направо: вытянутая прямая правая рука в сторону либо вытянутая в сторону и согнутая в локте левая.

Поворот или перестроение налево: вытянутая прямая левая рука в сторону либо вытянутая в сторону и согнутая в локте правая.



ПЕРЕХОДИТЕ, А НЕ ПЕРЕЕЗЖАЙТЕ!

Перед переходом проезжей части по пешеходному переходу спешитесь с велосипеда. Посмотрите налево, затем направо и еще раз налево, убедитесь, что уступают дорогу, и только потом выходите на переход, ведя велосипед рядом с собой.



Движение велосипедистов в возрасте от 7 до 14 лет возможно по тротуарам, пешеходным, велосипедным и велопешеходным дорожкам, а также в пределах пешеходных зон.

С 14 лет: по велосипедной, велопешеходной дорожкам или полосе для велосипедистов. Если полоса и дорожки отсутствуют, то – по правому краю проезжей части или обочине. Если отсутствует все перечисленное, то – по тротуару или пешеходной дорожке.



Взрослому велосипедисту можно: перевозить детей до 7 лет на специально оборудованном месте, перевозить груз до полуметра по длине или ширине.

Велосипедисту нельзя: двигаться по автомагистралям, пользоваться мобильным телефоном без гарнитуры, ехать на велосипеде и не держаться за руль хотя бы одной рукой, поворачивать налево или разворачиваться на дорогах с трамвайным движением и на дорогах, имеющих более одной полосы для движения в данном направлении.

Федеральная целевая программа
«Повышение безопасности дорожного движения в 2013-2020 годах»



БЕЗДТП РФ



КАК ПРАВИЛЬНО ПЕРЕХОДИТЬ ДОРОГУ С КОЛЯСКОЙ

Самый безопасный способ — переходить дорогу, держа ее справа сбоку от себя. Только в этом случае у мамы есть возможность при возникновении непредвиденной аварийной ситуации оттолкнуть коляску назад либо вперед.

Рекомендуем также разместить на коляске световозвращающие элементы, чтобы ее было видно в свете фар в темное время суток.

БЕЗОПАСНОСТЬ С ПЕЛЕНОК



+7 495 981 5761
www.бездтп.рф

БЕЗОПАСНОСТЬ С ПЕЛЕНОК

ЖИЗНЬ РЕБЕНКА БЕСЦЕННА, И ЗАДАЧА РОДИТЕЛЕЙ СДЕЛАТЬ ВСЕ, ЧТОБЫ МАЛЫШ ЧУВСТВОВАЛ СЕБЯ КОМФОРТНО И БЕЗОПАСНО С САМОГО РОЖДЕНИЯ



Перевозка детей в возрасте младше 7 лет в легковом автомобиле и кабине грузового автомобиля, конструкцией которых предусмотрены ремни безопасности либо ремни безопасности и детская удерживающая система ISOFIX*, должна осуществляться с использованием детских удерживающих систем (устройств), соответствующих весу и росту ребенка.

Детское автокресло снижает вероятность смертельной травмы на 75% и обеспечивает безопасность ребенка при аварии, экстренном торможении и резких маневрах.

*ISOFIX — система крепления, разработанная Международной Организацией по Стандартизации (ISO). Цель этого стандарта — сделать установку детских автокресел быстрой, простой и надежной.



ДЛЯ ПЕРЕВОЗКИ НОВОРОЖДЕННЫХ В АВТОМОБИЛЕ СУЩЕСТВУЮТ ДВА ВИДА УДЕРЖИВАЮЩИХ УСТРОЙСТВ:

АВТОКРЕСЛО ГРУППЫ «0» (АВТОЛЮЛЬКА)

Автолюлька внешне похожа на люльку от коляски, в которой малыш перевозится в полностью горизонтальном положении. Максимальный угол наклона — 10°. Автолюльки предназначены для детей от рождения и до 6 месяцев, и идеальны для перевозки ослабленных малышей, детей с проблемами позвоночника или затруднениями дыхания. Однако по показателям безопасности автолюльки сильно уступают автокреслам «0+».

АВТОКРЕСЛО ГРУППЫ «0+»

Автокресла группы «0+» предназначены для детей от рождения до года и весом до 13 кг. В них новорожденного перевозят полулежа под углом 30°–45° градусов, поскольку при таком наклоне обеспечивается лучшее соотношение безопасности и комфорта для малыша. Кресло удерживает голову младенца при фронтальном ударе и помогает избежать опасного «кивка головы» и травмирующих нагрузок на хрупкие шейные позвонки.



2

www.bezopasniy.pf

3

ВЫБОР АВТОКРЕСЛА

- Каждая конкретная модель и производитель имеют свои особенности. Проконсультируйтесь с продавцом и внимательно изучите инструкцию. Проверьте, насколько кресло подходит к вашему автомобилю, т.к. крепления на кресле и автомобиле могут не соответствовать, что затруднит процесс установки.
- Обращайте внимание на качество материалов и их прочность. Детали из пластмассы не должны иметь резкий неприятный запах. Крепления и застежки должны быть изготовлены из металла. Подбирайте модели со съемным чехлом, чтобы при необходимости его можно было стирать.
- Не покупайте универсальные кресла «на вырост». Автокресло должно полностью соответствовать весу, росту и возрасту ребенка.
- Не доверяйте «дешёвым» креслам. Если у вас нет возможности приобрести дорогое автокресло, выбирайте простое автокресло среднего ценового диапазона, которое будет соответствовать всем параметрам безопасности и комфорта. Остерегайтесь подделок и покупок в сомнительных магазинах.



4

www.bezopasniy.pf

5

УСТАНОВКА АВТОКРЕСЛА

- Автокресло категории «0+» устанавливается на заднем сидении автомобиля против хода движения. Самое безопасное место — посередине заднего сидения, где ребенок будет защищен от боковых ударов.
- Можно установить кресло на переднее сидение, при условии, что подушка безопасности отсутствует или отключена, в противном случае установка на переднем сидении запрещена, так как это может нанести огромный вред ребенку в случае аварии.



6

- Оттяните ремень безопасности, протяните нижнюю его часть через фиксаторы по обеим сторонам автокресла, затем застегните ремень и проведите верхнюю его часть через спинку автокресла и фиксатор.
- Убедитесь, что кресло плотно прижато ремнем.
- Ручка автокресла должна находиться в максимально верхнем положении.



Штатные ремни безопасности

Система крепления Isofix

www.bezopasni.org

7

ПЕРВАЯ ПОЕЗДКА

- Заранее одеваем малыша в специальный конверт для новорожденных на выписку, который должен иметь специальную прорезь для крепления ремня безопасности. Такие конверты можно приобрести у производителей автокресел.
- Расстегиваем ремень безопасности в автокресле и аккуратно укладываем ребенка.
- Одеваем боковые ремешки на малыша и застегиваем их между собой.
- Закрываем ремень в замок, дождавшись щелчка.
- При помощи дополнительного ремня в передней части кресла настраиваем встроенные в автокресло ремни, нажав на кнопку, таким образом, чтобы между ремнем и телом малыша могла пройти ваша ладонь.

ОСОБЫЕ РЕКОМЕНДАЦИИ

- Производители автокресел не рекомендуют оставлять ребенка в кресле более чем на 2 часа, а некоторые — более чем на 40 минут.
- Ни в коем случае не оставляйте ребенка в машине без присмотра!



8

www.bezopasni.org